

МУЗИЧКО ОБРАЗОВАЊЕ И МЕНТАЛНО ЗДРАВЉЕ СТУДЕНАТА МУЗИКЕ*

Тијана Мировић** и Бланка Богуновић

Универзитет уметности, Факултет музичке уметности, Београд

Апстракт. Постојећи налази указују на специфичности особина личности музички даровитих за које се може рећи да су резултат стицања и моделовања одређених облика понашања, реаговања и осећања у складу са условима и захтевима образовног и професионалног контекста. Циљ овог рада јесте да испита да ли се студенти Факултета музичке уметности (ФМУ) разликују од студената других факултета по изражености анксиозних и депресивних симптома и раних маладаптивних шема. Анксиозни симптоми су мерени Спилбергеровим тестом за процену анксиозности као црте (STAI-T), депресивни симптоми мерени су Бековим инвентаром депресивности (BDI), а заступљеност раних маладаптивних шема постигнућем на краћој форми Јанговог упитника који мери израженост 15 шема. Узорак је чинило 176 студената, од којих је 48,9% било са ФМУ, а 51,1% са других београдских факултета. Дескриптивна анализа и мултиваријациона анализе варијансе показују да су и анксиозни ($F(1,176)=6,40$; $p<0,01$) и депресивни симптоми ($F(1,176)=10,15$; $p<0,01$), као и ране маладаптивне шеме ($F(15,158)=3,02$; $p<0,001$) статистички значајно израженији код студената ФМУ. Увиђа се да на десет шема постоје статистички значајне разлике, а уз по Бонферонију прилагођен ниво алфа од 0,003, добија се статистички значајна разлика на четири шеме: социјална изолација, зависност, право и недовољна самоконтрола. Закључујемо да се студенти музике разликују од студената других факултета по томе што имају израженије анксиозне и депресивне симптоме, као и јаче изражене маладаптивне шеме. Добијене разлике, односно већа вулнерабилност музичара дискутоване су у контексту наставног процеса и професионалних захтева који се пред њих постављају.
Кључне речи: музичари, студенти, ране маладаптивне шеме, анксиозни и депресивни симптоми.

* *Напомена.* Чланак представља резултат рада на пројекту *Идентификација, мерење и развој когнитивних и емоционалних компетенција важних друштву оријентисаном на европске интеграције* (бр. 179018) чију реализацију финансира Министарство просвете, науке и технолошког развоја Републике Србије (2011–2014).

** E-mail: tijana.mirovic@gmail.com

Здравље и добробит младих музичара представља све чешћи предмет интересовања како истраживача, тако и практичара (Kreuz *et al.*, 2009; Williamon & Thompson, 2006). Боље разумевање евентуалне осетљивости уметнички даровитих ученика и студената веома је важно за праксу зато што отвара пут ка осмишљавању програма подршке, као и превентивних програма и стратегија које би умањиле вулнерабилност музичара. Такође, потреба да продубимо знање о својствима личности и понашању музички даровитих отворила је питање „одговора“ даровитих на специфичне захтеве образовања. Наиме, да ли, на који начин и у ком смеру бављење различитим видовима музичких активности може да утиче на стицање и развој одређених особина личности и моделовање облика понашања, реаговања и осећања? Постојећи налази указују на одређене специфичности даровитих као групе, али и на „васпитавање“ особина које су у складу са контекстом у коме се даровитост развија, као и са природом поља у коме су исказане високе способности и интересовања (Vogunović, 2010). Преглед налаза истраживања усмерених на процену структуре и појединих црта личности даровитих особа упућује на то да се оне разликују од осталих у погледу три широке класе особина. То су: мотивација (интринзичка мотивација за овладавање знањима и вештинама домена у коме се јавља даровитост), независност (социјална, интелектуална, неприхватање полних стереотипија, интровертност) и повишена осетљивост (емоционална, интелектуална, имагинативна, чак психомоторна) (Altaras, 2006) или лака побудљивост (McPherson & Williamon, 2006). Поред тога, емпиријски налази говоре о томе да даровита, као и академски успешнија деца имају позитивнији селф концепт који се развио под снажним утицајем средине, укључујући ту и шири културолошки контекст (Peters *et al.*, 1995).

Када се реч о личности даровитих у домену музике, често се поставља питање да ли постоје разлике у структури личности музичара и немузичара, односно постоји ли „личност музичара“. Затим, уколико такве разлике постоје, да ли су оне резултат предиспозиција за бављење музиком, или представљају резултат вишегодишњег бављења музиком? Испитујући различите узрасне групе музичара и немузичара (око 1800 испитаника), Кемп (Kemp, 1996) проналази да се музичари значајно разликују од опште популације. Кемп сматра да се разлике јављају зато што музичари инвестирају много у развој својих способности, тако да повећани захтеви за ангажманом у музичком делу њиховог живота постају неодвојиви део селф концепта. Они не одвајају своју професију од свог приватног живота, већ та два аспекта чине јединство. Дакле, постоје особине или склопови личности који утичу на избор музике као професије, с тим што се током бављења музиком одређене црте учвршћују или развијају сходно законима професије, стварајући тако „извођачки идентитет“ (Burland, 2003).

Кемп је, користећи Кателове тестове личности (HSPQ i 16PF), установио постојање стабилног склопа црта личности другог реда код музичара на три узрасна нивоа (ученици средњих музичких школа, студенти и професионални музичари), с тим што овај склоп постаје прогресивно јаснији што су групе више селектоване и музички искусније. Показано је и да у поређењу са немузичарима, музичари на сва три узрасна нивоа имају израженије следеће црте личности: интроверзију (аутономија, индикатор унутрашње снаге и богатства, као и разноликости процеса мишљење), патемију (сензитивност, имагинација, уздржаност, „живљење на нивоу хипоталамуса“, бежање у симболичко) и интелигенцију (Kemp, 1996). Старије групе музичара (студенти и професионални музичари) разликују се од опште популације и по израженијој независности. Овај налаз у складу је са налазом да је у нашој популацији (Bogunović, 2006b) у групи одраслих музичара врло висок ниво отворености за нове идеје, искуства и вредности мерене тестом NEO-P-R (Costa & McCrae, 1995). Овакве особе склоне су недогматским и неконвенционалним ставовима, спремне да ауторитет доведу у питање (Кнежевић i sar., 2010), што се може тумачити и чињеницом да је димензија *отворености* повезана са дивергентним мишљењем и аспектима креативности (McCrae, 1987).

Кемпови налази показују и да се музичари разликују од немузичара и по израженијој анксиозности која се манифестује емоционалном нестабилношћу, тензијом, сумњичавошћу и ниским селф сентиментом. Код талентованијих средњошколаца и студената испољава се и као раздражљивост, преосетљивост и бојажљивост (Bogunović, 2010). Овај вид анксиозности, који је присутан на сва три узраста, израженији је у групи талентованијих ученика или студената и код професионалних музичара. Овај налаз потврђују и друга истраживања. Испитујући 60 чланова лондонске симфонијетте, Вотсон и Валентајн (Watson & Valentine, 1987) налазе да на Спилберговом тесту мушкарци музичари имају скор 41,95 (норма за општу популацију је 34,79), док њихове колегинице имају скор 44,25 (норма за жене је 34,79).

Иако неки сматрају анксиозну црту инхерентном особином, истраживања показују да анксиозни склоп личности проиходи и из нагомиланавања одређених животних искустава (Leman i sar., 2012). Наиме, анксиозност се повећава са узрастом што указује на могући утицај карактеристика школовања и професионалних захтева на одређена својства личности. У прилог томе говоре и налази истраживања спроведених на узорку младих музичара код нас – ученици и студенти (Bogunović i sar., 2010). Они указују на постојање дискрепанције између узлазног тренда у обиму и разнородности очекивања од музичког образовања и истовремено значајно опадајућем степену њихове испуњености који се наставља и у групама професионалних музичара. Код професионалних музичара анксиозност би се могла повезати и са притисцима које доносе општи захтеви професије. Истраживања (Montello, 2005) показују да професио-

нални музичари доживљавају значајне физичке, психолошке и социјалне стресове, као и да су изложени деловању низа стресора из окружења. Чак 75% њих саопштава да имају бар један медицински проблем који је повезан са извођењем; 37% је искусило синдром изгарања; 73% је доживело стрес радећи са диригентима или колегама који су им подривали самопоуздање, а 66% њих је искусило стрес због лоше организованих проба или превише сати вежбања (Montello, 2005). Анксиозности може допринети и интерперсонална конкуренција која се донекле негује самим школовањем (такмичења, упоређивање са колегама из класе и сл.). Анксиозност се знатно појачава када се развије свест о томе да постоји мало могућности за запослење и напредовање, а конкуренција је велика. Поред тога, узнемиравајуће је низак степен процене самоостварености/ развоја потенцијала, који је нижи што је узрасна група (релативно) успешних младих музичара и професионалаца старија (Bogunović, 2012), што свакако носи са собом разочарање и „тихи“ негативни набој. Налази указују да је кључни период незадовољства везан за ниво студија, када млади музичари имају довољно искуства, знања, зрелост и критичност и када могу да остваре увид у „прошлост“ и да „виде будућност“, односно професионалну каријеру (Bogunović *i sag.*, 2012).

Образовањем се често негује и перфекционизам, који такође може бити и карактерна црта, али и васпитањем развијен когнитивни стил. Леман и сарадници (2012) дефинишу перфекционизам као ментални извор анксиозности који се огледа кроз нереално висока очекивања од самог себе и других. Они даље наводе да се перфекционизам често манифестује као претерана узнемиреност због ситних грешака и недоследности, као и склоности ка уочавању онога што је погрешно уместо онога што је исправно. Иако је свест о грешкама неопходна за унапређивање личних вештина, претерана закупљеност грешкама јача страх и депривност (Mor *et al.*, 1995), отежава напредовање и онемогућава остваривање даљих и изражајнијих извођачких циљева (Leman *i sag.*, 2012). Ученици и студенти често усвајају овакав став од својих професора који негују перфекционизам стављањем превеликог фокуса на критиковање и исправљање и најситнијих грешака. Леман и сарадници (2012) зато закључују како има разлога за уверење да су извођачи споља обликовани у перфекционистички настројене особе, упркос крупнијим личним вредностима које носе у себи. Снажна дискрепанција између опаженог степена самоостварености и константне и чврсто укоренење тежње ка унапређивању и високим очекивањима, наводи на размишљање да би перфекционизам могао бити и кључ латентног „осећања подбацивања“. Перфекционизам и анксиозност музичара као групе, у односу на немумузичаре, који су већ установљени у радовима других аутора (Leman *i sag.*, 2012; Kemp, 1996), као и стално самопреиспитивање, релативност вредновања квалитета извођења, постављање високих циљева који су у вези са вишом анксиозношћу пре и током јавних наступа (Bogunović, 2006а;

Мог *et al.*, 1995), представљају само неке од аспеката професионалног „пакета“ који млади музичари стичу током процеса образовања.

Из свега до сада реченог видимо да резултати постојећих истраживања говоре о установљеној повишеној сензибилности и анксиозности одређених група музичара, као и о њиховој потенцијалној вулнерабилности/рањивости као последици (мал)адаптације на образовно-професионалне услове и захтеве који произлазе из вишегодишњег учења и бављења музиком. Имајући у виду ове налазе, у фокус нашег интересовања поставили смо аспекте личности младих музичара, који у научној и популарној литератури (Stanojević, 2009) одавно изазивају интересовање у вези са постојањем евентуалне емоционалне нестабилности музичара. Такође нас је интересовало у којој мери су испољени анксиозни и депресивни симптоми и који су начини адаптације младих музичара на околности школовања и развоја у домену даровитости. Желели смо да испитамо и да ли постоје и нека дисфункционална уверења према којима се разликују музичари и немузичари, па смо у истраживање укључили и Јангову теорију раних маладаптивних шема (Young, 1990). Ране маладаптивне шеме су упорне и дубоке когнитивне теме (најдубљи ниво когниције – *a priori* истине), које се обично развијају током детињства, утичу на негативно опажање себе (чине срж негативног селф концепта) и негативно утичу на односе са другим људима. Бројна истраживања (Mirović, 2010, 2011) показују да Јангове шеме предвиђају испољавање анксиозности и депресивности, као и других видова симптома. У том смислу, познавање шема омогућава боље разумевање извора и садржаја анксиозности и депресивности, као и других стања повезаних са њима.

У нашем истраживању бавимо се управо сегментом који испитује аспект емоционалне стабилности и вулнерабилности, у намери да испитамо степен и видове њене испољености, као и потенцијалну различитост у односу на групу студената који не похађају музичке факултете. Да бисмо проверили тезе о емоционалној нестабилности музичара, рад одговара на истраживачко питање да ли се студенти Факултета музичке уметности разликују од студената осталих факултета по изражености анксиозних и депресивних симптома и раних маладаптивних шема. На основу резултата ранијих истраживања (Kemp, 1996; Young, 1990) постављена је хипотеза да ће постојати разлика између студената Факултета музичке уметности (ФМУ) и студената осталих факултета, односно да ће ране маладаптивне шеме, као и анксиозни и депресивни симптоми бити израженији код студената ФМУ. Описаћемо истраживање чији је циљ да тестира ову хипотезу, односно да установи ниво изражености раних маладаптивних шема, симптома анксиозности и депресивности код студената београдског Факултета музичке уметности, као и да испита постојање евентуалних разлика у односу на студенте других, немузичких факултета.

МЕТОДОЛОГИЈА

Узорак. Узорак је пригодан и сачињен од 176 студената који су, у складу са циљем истраживања, били подељени у два подузорка. Први подузорак чинили су студенти Факултета музичке уметности, док су се у другој групи нашли студенти других, немусичких факултета (Филозофски факултет, Машински факултет, Дефектолошки факултет и Факултет организационих наука). Расподела узорка према полу и подузorcима дата је у Табели 1.

Табела бр. 1: Расподела узорка према полу и подузorcима

	ФМУ	Други факултети	N _{total}
Студенткиње	55	39	94 (53,4%)
Студенти	31	51	82 (46,6%)
N _{total}	86 (48,9%)	90 (51,1%)	176

Варијабле и инструменти. У раду је коришћена једна независна варијабла и седамнаест зависних варијабла. Независна варијабла била је категоричка варијабла *врста факултета*, која је имала две категорије: Факултет музичке уметности (ФМУ) и други факултети. Зависне варијабле биле су *депресивност*, *анксизност као црта* и *петнаест раних маладаптивних шема*.

Депресивност је мерена *Бековим инвентаром за процену депресивности* (BDI; Beck *et al.*, 1961), скалом самопроцене која садржи 21 ајтем. Мери присуство и озбиљност афективних, когнитивних, мотивационих и физиолошких симптома депресивности, који су у складу са описима депресије у психијатријској литератури. Код сваке од ових ставки испитаник има могућност да изабере једну од четири самоевалуативне изјаве које су градуиране према тежини и озбиљности симптома од минималне (носи 0 бодова) до максималне (носи 3 бода). Укупан скор се добија сумирањем резултата, па се тако вредност ове нумеричке варијабле може кретати од 0 до 63. Норме које се код нас користе (Роров, 2004) садрже следеће категорије: 01–10 промене расположења у границама нормалног, 11–16 благи поремећај расположења – дисфорија, 17–20 гранични депресивни поремећај, 21–30 умерена клиничка депресија, 31–40 озбиљна клиничка депресија, 40 – екстремна депресија. Утврђено је да Беков инвентар депресивности има високу унутрашњу конзистентност са алфа коефицијентима од 0,86 за клиничку и 0,81 за неклиничку популацију (Stinton, 2003). У два различита истраживања (Marić, 2003; Mirović, 2008) која су спроведена у нашој средини добијен је алфа коефицијент од 0,88.

Анксиозност као црта операционализована је применом *Спилбергеровог теста анксиозности* (STAI; Spielberger *et al.*, 1983). Овај инструмент састављен је од две скале тако да 20 ајтема мери ситуациону анксиозност или анксиозност као стање (STAI-S), а 20 ајтема анксиозност као црту (STAI-T). Обе скале имају високу поузданост – алфа коефицијент за скалу STAI-S износи 0,93, а за скалу STAI-T $\alpha=0,90$ ¹ (Sesti, 2000). Анксиозност као стање осликава страх и побуђеност аутономног нервног система који се дешавају у некој специфичној ситуацији или тренутку. За овај вид анксиозности каже се да је краткотрајна, односно да је „стање“, зато што се односи само на анксиозност коју особа осећа током деловања опажене претње. Други тип анксиозности (STAI-T) односни се на анксиозност као црту личности и мери генералну тенденцију ка анксиозном реаговању. С обзиром на то да је циљ нашег истраживања био да испитамо да ли се студенти музике и других факултета разликују по тенденцији ка анксиозном реаговању (а не по ситуационој, извођачкој или некој другој анксиозности), користили смо само скалу која мери израженост анксиозности као црте, односно STAI-T. Ова скала (као и STAI-S) процењује се на четворостепеној скали (1 – скоро никад до 4 – скоро увек), а добијене вредности се сабирају. Финалне вредности ове нумеричке варијабле се крећу од минималних 20 до максималних 80. Неклиничка анксиозна стања налазе се на доњем, а генерализована анксиозност на највишем крају скале. Скор од 20 до 39 означава ниску анксиозност; од 40 до 59 умерену, али клинички релевантну анксиозност, а скор од 60 до 80 високу анксиозност (Sesti, 2000).

Ране маладаптивне шеме операционализоване су применом скраћене форме *Јанговог упитника за процену шема* (SQ-SF, Young, 1998). Овај упитник има укупно 75 питања којима се процењује израженост петнаест раних маладаптивних шема, дефинисаних на основу клиничког искуства. Испитујући психометријске карактеристике упитника, Велбурн и сарадници (Welburn *et al.*, 2002) пронашли су да свих петнаест суп-скала имају задовољавајућу или веома добру интерну конзистентност (коефицијенти Кронбахове алфе кретали су се од 0,76 до 0,93). Слични резултати добијени су и на домаћем узорку (Мirović, 2008). У упитнику се свака шема процењује са по пет тврдњи које се оцењују на шестостепеној скали (1 – потпуно нетачно ме описује до 6 – потпуно тачно ме описује). Добијене вредности се сумирају, тако да свака од 15 шема представља одвојену независну варијаблу чија се вредност креће од 5 до 30. Виши скорови подразумевају и јачу израженост шеме, а Јанг (1998) нуди следеће норме за скор на шемама: 05–09 врло ниска, 10–14 умерено ниска, 15–19 средња, 20–24 висока и 25–30 врло висока израженост шеме. Петнаест шема које упитник мери су следеће.

¹ На домаћем узорку (N=300) добијен је алфа коефицијент од 0,95 за скалу STAI-T (Мirović, 2008).

- (1) Емоционална депривација – Уверење да нико никада неће адекватно задовољити наше примарне емоционалне потребе.
- (2) Напуштање – Очекивање да ће се блиска емоционална веза прекинути.
- (3) Неповељење/Злоупотреба – Очекивање да ће нас други људи злостављати или малтретирати.
- (4) Социјална изолација/Отуђеност – Уверење да смо изоловани од остатка света, различити од других људи; осећај да нигде не припадамо.
- (5) Дефектност – Уверење да смо изнутра неадекватни и оштећени.
- (6) Неуспех/Некомпетентност – Уверење да смо неспособнији или неуспешнији од других и да смо стога осуђени на неуспех.
- (7) Зависност – Уверење да смо неспособни да обављамо свакодневне дужности самостално.
- (8) Вулнерабилност на повреду – Претерано уверење да се нека спољашња/унутрашња катастрофа може догодити у било ком тренутку.
- (9) Умреженост/Симбиоза – Претерана повезаност са другима, посебно са родитељима, због уверења да бар једна од тих особа не би преживела без сталне подршке друге.
- (10) Субјугација/подређивање – Уверење да се мора повинovati контроли од стране других како би се избегле негативне последице у виду њиховог беса или одбацивања.
- (11) Саможртвовање – Уверење да се сопствене потребе морају битно жртвовати како би се помогло другима (често је мотивисано кривицом).
- (12) Емоционална инхибираност – Уверење да се сопствене емоције и импулси морају инхибирати.
- (13) Непопустљиви стандарди – Уверење да морамо задовољити не-реално високе стандарде чак и по цену здравља, среће и задовољства.
- (14) Право – Уверење да имамо права да чинимо све што желимо не обазирјући се на друге људе, друштвене норме и правила.
- (15) Недовољна самоконтрола – Слаба контрола емоција и понашања; неспособност да се толеришу фрустрације при достизању циља.

Статистичка обрада. Све анализе рађене су у компјутерском програму SPSS for Windows. За опис узорка по испитиваним варијаблама коришћена је дескриптивна статистика, док је за испитивање повезаности између варијабли и тестирање хипотезе коришћена мултиваријациона анализа варијансе.

Процедура истраживања. Истраживање је обављено током предавања на факултетима. Свим испитаницима је објашњена сврха истра-

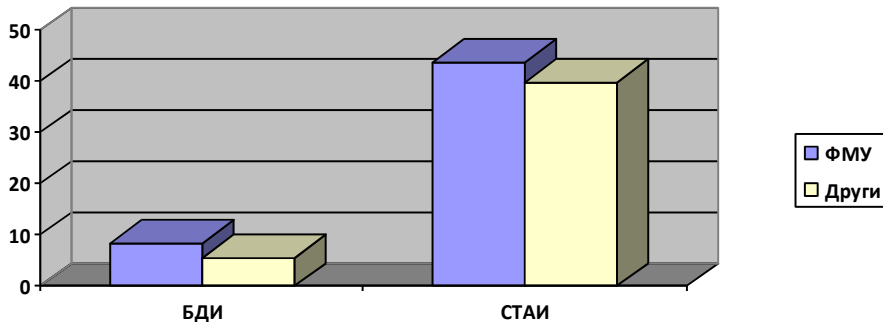
живања и речено колико ће тестирање трајати и како ће подаци бити коришћени. Такође им је речено да је испитивање анонимно, а учествовање добровољно, односно да могу да одбију да учествују у истраживању. Ово право није искористио ниједан испитаник.

РЕЗУЛТАТИ

Резултати дескриптивне анализе

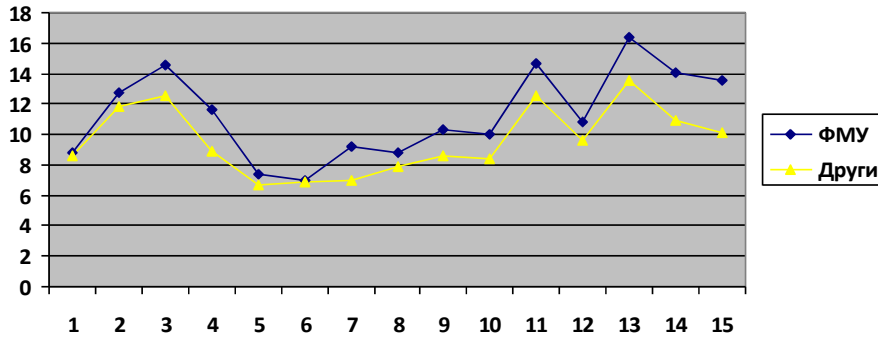
Резултати на Бековом инвентару депресивности показују да су на целом узорку промене расположења у границама нормалног за општу популацију ($M=6,92$; $SD=6,99$). Добијени резултати су у складу са очекиваним с обзиром да се ради о неклиничком узорку. Податак да је резултат целокупног узорка на Спилбергеровом тесту анксиозности у опсегу умерене али клинички релевантне анксиозности ($M=41,68$; $SD=10,33$) говори о нешто повишеном нивоу тензије код свих испитиваних студената. Студенти Факултета музичке уметности имају виши просечан скор и на скали анксиозности и на скали депресивности што се види на Графикону 1.

Графикон 1: Аритметичке средине на Бековим инвентару за процену депресивности (BDI) и Спилберговом тесту анксиозности (STAI-T) код студената Факултета музичке уметности и осталих студената



Резултати показују да су ране маладаптивне шеме на целом узорку веома ниско или умерено ниско изражене, што је очекивано с обзиром да се ради о неклиничкој популацији. Најизраженија је шема *непопустљиви стандарди* ($M=14,95$; $SD=6,04$), а најмање изражена шема *неуспех/некомпетентност* ($M=6,91$; $SD=3,19$). Студенти Факултета музичке уметности имају виши просечан скор на свих петнаест раних маладаптивних шема, што се види на Графикону 2.

Графикон 2: Аритметичке средине раних маладаптивних шема код студената Факултета музичке уметности и осталих студената



На основу приказаних резултата видимо да студенти ФМУ имају више скорове на свим мереним варијаблама. Мултиваријационом анализом варијансе испитивано је да ли су те разлике у аритметичким срединама и статистички значајне. Резултати тих анализа приказани су у наставку.

Резултати мултиваријационе анализе варијансе

Поступком мултиваријационе анализе варијансе утврђено је да су ове разлике и статистички значајне, односно да се две групе студената разликују по изражености петнаест шема ($F(15,158)=3,02$; $p<0,001$; парцијална $\eta^2=0,223$) и по изражености и анксиозних и депресивних симптома ($F(2,171)=5,44$; $p<0,01$; парцијална $\eta^2=0,060$). Ефекат врсте факултета је значајан и када се пол уврсти као други фактор. Интеракција пола и типа факултета није била значајна ни код раних маладаптивних шема ($F(15,158)=1,29$; $p=0,211$; парцијална $\eta^2=0,109$), ни код симптома ($F(2,171)=1,13$; $p=0,325$; парцијална $\eta^2=0,013$). Анализе даље показују да су и анксиозни ($F(1,176)=6,40$; $p<0,01$; парцијална $\eta^2=0,036$) и депресивни симптоми ($F(1,176)=10,15$; $p<0,01$; парцијална $\eta^2=0,056$) статистички значајно израженији код студента Факултета музичке уметности. Вредности парцијалне квадрираних ете показују да се врстом факултета може објаснити 3,6% варијансе анксиозних, односно 5,6% варијансе депресивних симптома што се сматра малим, односно осредњим ефектом. Ситуација је нешто другачија када су у питању ране маладаптивне шеме, јер резултати показују да врста факултета објашњава чак 22,3% варијансе у изражености шема, што се сматра великим ефектом (Тенјовић и Smederevac, 2011).

Табела 2: Значајност разлика у изражености раних маладаптивних шема између студената Факултета музичке уметности и осталих студената

Врста шеме	F (1,176)	p	Парцијална η^2	Смер разлике
Емоционална депривација	0,22	0,637	0,001	ФМУ > Други
Напуштање	0,90	0,764	0,001	ФМУ > Други
Неповерење	7,06	0,009*	0,039	ФМУ > Други
Социјална изолација	13,94	0,000**	0,075	ФМУ > Други
Дефектност	2,43	0,121	0,014	ФМУ > Други
Неуспешност	0,17	0,682	0,001	ФМУ > Други
Зависност	17,61	0,000**	0,093	ФМУ > Други
Вулнерабилност	2,54	0,113	0,015	ФМУ > Други
Умреженост	6,46	0,012*	0,036	ФМУ > Други
Подређивање	5,48	0,020*	0,031	ФМУ > Други
Саможртвовање	5,88	0,016*	0,033	ФМУ > Други
Ем. инхибираност	5,01	0,026*	0,028	ФМУ > Други
Непопустљиви стандарди	8,00	0,005*	0,044	ФМУ > Други
Право	17,85	0,000**	0,094	ФМУ > Други
Недовољна самоконтрола	20,61	0,000**	0,107	ФМУ > Други

Легенда.* Шеме на којима је пронађена статистички значајна разлика (на нивоу $p < 0,01$ или $p < 0,05$).

** Шеме на којима је пронађена разлика после Бонферонијевој корекцији (алфа=0,003; $p < 0,001$).

Гледајући појединачне ране маладаптивне шеме, увиђа се да постоје статистички значајне разлике између две групе студената на десет раних маладаптивних шема (Табела 2). Десет шема на којима је пронађена статистички значајна разлика су: *неповерење/злоупотреба, социјална изолација/отуђеност, зависност, умреженост/симбиоза, субјугација/*

подређивање, саможртвовање, емоционална инхибираност, непопустљиви стандарди, право и недовољна самоконтрола. Ипак, када се узме у обзир ниво алфа од 0,003, који је прилагођен према Бонферонију, добија се статистички значајна ($p < 0,001$) разлика само у вези са следећим шемама: *социјална изолација/отуђеност, зависност, право и недовољна самоконтрола.*

ДИСКУСИЈА РЕЗУЛТАТА

У раду је испитивано да ли се студенти Факултета музичке уметности разликују од студената других факултета по изражености депресивних и анксиозних симптома и раних маладаптивних шема. Резултати показују да постоје статистички значајне разлике, односно да се две групе студената разликују и по изражености обе врсте симптома и по изражености раних маладаптивних шема, чиме је потврђена постављена хипотеза. Анализе показују да су и анксиозни и депресивни симптоми статистички значајно израженији код студента Факултета музичке уметности, иако су на нивоу целог узорка испољени у границама умерених вредности.

Ово посебно важи за депресивне симптоме који су у границама нормалног расположења и код једног и код другог дела узорка. С обзиром на тако низак резултат, као и на то да заправо не можемо говорити о депресивности, па ни о депресивном расположењу, о добијеним статистички значајним разликама, када је депресивност у питању, нећемо детаљније дискутовати. Важно је ипак рећи да добијене разлике указују на то да су дисфоричне, депресивне промене расположења израженије код студената музике. Већ смо рекли да постоји значајна повезаност између депресивности и раних маладаптивних шема (Migović, 2008, 2011), па би се добијене разлике могле објаснити налазом да су код студената шеме израженије. Могуће је да је већа израженост депресивних симптома повезана и са повећаном сензитивношћу музичара и ниским селф сентиментом на шта указују Кемпова (1996) истраживања.

На сличан начин могао би се дискутовати и налаз да су студенти музике анксиознији од студената других факултета. Овај налаз је у сагласности са поменутиим истраживањем Вотсон и Валентајн (Watson & Valentine, 1987), као и са Кемповим (Kemp, 1996) налазима да је анксиозност израженија код свих музичара, а посебно код оних талентованијих и музички искуснијих. Као што је већ речено, повећана анксиозност код музичара може бити последица образовних, односно професионалних захтева и стресора са којима се музичари суочавају. Подсетићемо да се поред физичких, психолошких, социјалних и срединских стресора, о којима говори Монтелло (Montello, 2005), музичари суочавају и са стресом у вези са јавним наступима, као и сталним самопреиспитивањем, ниским степеном процене самоостварености и развоја потенцијала, ре-

лативним вредновањем квалитета извођења, и интерперсоналном компетицијом уз ограничене могућности везане за запослење или напредовање (Bogunović, 2012). Подсетићемо и на то да виша анксиозност (као и депресивност) музичара може бити повезана и са чињеницом да се током музичког образовања (а и касније, током професионалног бављења музиком) континуирано развија и негује перфекционизам (Leman i sar., 2012; Mor *et al.*, 1995).

Поред депресивних и анксиозних симптома, код студента Факултета музичке уметности статистички су значајно израженије и ране маладаптивне шеме. Видели смо да студенти ФМУ постижу више скорове на свим шемама, а да су те разлике значајне на десет од петнаест шема. Ипак, након Бонферонијеве корекције добија се статистички значајна разлика која се односи само на следеће четири шеме: *социјална изолација*, *зависност*, *право* и *недовољна самоконтрола*. Добијени налази у складу су са искуством из праксе и резултатима других приказаних студија.

Особе са израженом шемом *социјална изолација* имају доживљај да су изоловане од остатка света и различите од других људи. Податак да је ова шема израженија код музичара у складу је са Кемповим (Kemp, 1996) налазом да су музичари интровертнији од немузичара. Музичаре одликује окренутост ка себи и изолованост која вероватно проистиче из вишесатног самосталног вежбања инструмента. Све ово доприноси и идеји да су различити од других и да се тешко уклапају. Ова идеја може проистацати и из потребе да се буде необичан и различит од уобичајеног и тренутно актуелног, као и из доживљаја да музичко образовање није адекватна припрема за „реалан живот“ (о чему нам студенти често говоре).

Шему *право* одликује уверење да имамо права да чинимо све што желимо не обазујући се на друге људе, друштвене норме и правила. Налаз да је ова шема израженија код музичара у складу је са Кемповим (1996) налазом да музичаре одликује независност и слабије прихватање норми моралног образовања. Видели смо да је за музичаре карактеристична и већа склоност ка неконвенционалним ставовима, као и спремност да се ауторитет доведе у питање (Knežević i sar., 2010). За музичаре је карактеристична и сумњичавост у односу на друге (Kemp, 1996), као и доживљај да су самим тим што су уметници посебни, па за њих не треба да важе иста правила и очекивања. Важно је напоменути и да је шема *право* често и компензација (Young, 1990) за несигурност у себе и ниски селф сентимент – карактеристике који су такође честа одлика музичара (Kemp, 1996).

Поменута несигурност у себе огледа се и у чињеници да је и шема *зависност* статистички значајно израженија код студената музике. Ова шема осликава уверење да нисмо у стању да обављамо свакодневне дужности самостално. Ово може деловати контрадикторно с обзиром на чињеницу да се музичари током целог школовања усмеравају и обучавају да самостално вежбају и наступају. Ипак, с обзиром на то да је на-

става инструмента индивидуална, временски интензивна и дуготрајна (неко проведе и десет година код истог професора), а да је професор неко ко може да „направи“ или осујети будућу каријеру, ученици и студенти уче се да се ослањају на професора. Некада се то односи само на професионални развој, али неретко професор инструмента постаје и саветник и неко ко усмерава и води кроз живот. По завршавању средње музичке школе, тај вид односа се прекида или мења, па студенти музике често имају доживљај да су доласком на факултет одједном препуштени себи, без адекватних социјалних компетенција неопходних за самостално функционисање у професионалном свету музике. Важно је напоменути да би се израженија шема *зависност* могла тумачити и у контексту Кемповог (Kemp, 1996) налаза да музичаре, у односу на немузичаре, одликује већа сензитивност и мекоћа, која може водити и ка неком виду зависности.

Резултат који није био у складу са Кемповим (1996) и очекиваним резултатима јесте налаз да студенти музике имају ниже резултате на скали *самоконтроле*, у односу на друге студенте. Ради се о слабој контроли емоција и понашања и неспособности да се толеришу фрустрације при достизању циља. Овај податак би могао бити последица високе самокритичности и перфекционизма који студенти музике поседују у склопу високих циљева и очекивања које су пред себе поставили. Наше искуство показује да ће на питање, да ли су задовољни количином времена које посвећују вежбању и раду, већина студената ФМУ рећи да није, да су лењи и да увек може боље. С обзиром на то да су и питања у упитнику постављена на сличан начин, претпостављамо да је и овде преовладала та врста самокритичности. Треба рећи и да овакав, неочекиван резултат, може бити последица одабира узорка. Наиме, нашим истраживањем обухваћени су сви образовни профили са ФМУ, а Кемпови налази показују да је самоконтрола израженија код инструменталиста.

Сматрамо да коришћење пригодног узорка и неуједначеност узорка према образовном профили и полу може представљати ограничење у општавању резултата. Ово може бити значајно, с обзиром на то да постоје налази који указују на разлике у анксиозности, као и у вези са другим цртама личности како између полова, тако и између различитих група музичара (Bogunović, 2010). Може бити проблематично и коришћење мера самопроцене код којих је због транспарентности ставки присутна опасност од давања друштвено пожељних одговора. Ипак, пошто су добијени резултати у сагласности са искуством и налазима претходних истраживања, сматрамо да јесу валидни и релевантни упркос ограничењима. Верујемо да добијени резултати могу имати и практичну примену.

Подаци добијени истраживањем указују на елементе који могу утицати на појачану осетљивост или вулнерабилност музичара, што отвара пут ка унапређивању наставе музике и креирању превентивних програма којима би се могло утицати на смањивање вулнерабилности и јачање

резилијентности код музичара. Наши налази потврђују мишљење других истраживача (Mor *et al.*, 1995; Osborne & Kenny, 2008) који сматрају да би било добро да се кроз унапређивање наставе или посебне превентивне програме ради на смањивању перфекционизма и анксиозности. Било би важно и да се иновацијом наставних планова и програма укључе и они елементи који за студенте представљају адекватну припрему за „реалан живот“. Имајући у виду добијене резултате, верујемо да би било корисно и припремити студенте за суочавање са стресовима које тај позив носи. Било би важно да се код студента негује осећај независности и компетентности, као и да им се помаже да развију интерперсоналне компетенције и адекватну веру у себе и сопствене способности.

Закључак

Добијени резултати доприносе разумевању разлика које постоје између студената музике и студената других факултета. Налази упућују на то да се студенти музике разликују од студената других факултета по томе што имају израженије депресивне и анксиозне симптоме, као и јаче изражене маладаптивне шеме. Добијени резултати у сагласности су са налазима претходних истраживања који такође указују на појачану осетљивост и вулнерабилност музичара, као и на значај унапређивања наставе и креирање превентивних програма којима би се утицало на ове карактеристике.

Коришћена литература

- Altaras, A. (2006). *Darovitost i podbacivanje*. Pančevo: Mali Nemo; Beograd: Institut za psihologiju i Centar za primenjenu psihologiju Društva psihologa Srbije.
- Beck, A. T., Ward, C. H., Mendelson, M., Mock, J. & Erbaugh, J. (1961). An Inventory for Measuring Depression. *Archives of General Psychiatry*, 4, 561–571.
- Bogunović, B. (2006a). Tumačenje postignuća u učenju muzike i dinamička svojstva učenika. *Nastava i vaspitanje*, Vol. 55, Br. 3, 296–306.
- Bogunović, B. (2006b). Svojstva ličnosti nastavnika muzike. *Zbornik Instituta za pedagoška istraživanja*, God. 38, Br. 1, 247–263.
- Bogunović, B. (2010). *Muzički talenat i uspešnost* (2. izdanje). Beograd: Fakultet muzičke umetnosti i Institut za pedagoška istraživanja.
- Bogunović, B., Dubljević, J. i Jovanović, N. (2010). Muzički darovito dete: Epilog. U G. Gojkov i A. Stojanović (ur.), *Zbornik 16* (str. 98–113). Vršac: Viša škola strukovnih studija za obrazovanje vaspitača „Mihailo Palov“; Arad, Romania: Universitatea „Aurel Vlaicu“.
- Bogunović, B. (2012). Developmental Changes of Musically Gifted: Psychological, Educational and Professional Aspects. In C. Fisher, C. Fischer-Ontrup, L. Hoogeveen, F. Käpnick, J. Kuhl, F. J. Mönks, M. Poelmann, H. Scheerer, C. Schwer, C. Solzbacher, A. Vorhmann & P. Zwitserlood (Eds.), *Abstract Book of ECHA 2012 Conference Giftedness across the Lifespan* (pp. 122). Münster: University of Münster.
- Bogunović, B., Dubljević, J. i Buden, N. (2012). Muzičko obrazovanje i muzičari: očekivanja, tok i ishodi. *Zbornik Instituta za pedagoška istraživanja*, God. 44, Br. 2, 402–423.

- Burland, K. (2003). The Emerging "Performer" Identity. In R. Kopiez, A. C. Lehmann, I. Wolther & C. Wolf (Eds.), *Proceedings of the 5th Triennial Conference of the European Society for the Cognitive Sciences of Music* (pp. 174–177). Hanover: University of Music and Drama.
- Costa, P. T. Jr. & McCrae, R. R. (1995). Domains and Facets: Hierarchical Personality Assessment Using the Revised NEO Personality Inventory. *Journal of Personality Assessment*, Vol. 64, No. 1, 21–50.
- Kemp, E. (1996). *The Music Temperament: Psychology and Personality of Musicians*. New York: Oxford University Press.
- Knežević, G., Džamonja-Ignjatović, T. i Đurić-Jočić, D. (2010). *Petofaktorski model ličnosti*. Beograd: Centar za primenjenu psihologiju Društva psihologa Srbije.
- Kreuz, G., Ginsborg, J. & Williamon, A. (2009). Health-promoting Behaviours in Conservatoire Students. *Psychology of Music*, Vol. 37, No. 1, 47–60.
- Leman, A., Sloboda, Dž. & Vudi, R. (2012). *Psihologija za muzičare: razumevanje i sticanje veština*. Beograd: Fakultet muzičke umetnosti; Novi Sad: Psihopolis.
- McCrae, R. R. (1987). Creativity, Divergent Thinking and Openness to Experience. *Journal of Personality and Social Psychology*, Vol. 52, No. 6, 1258–1265.
- McPherson, G. E. & A. Williamon (2006): Giftedness and Talent. In G. E. McPherson (Ed.), *The Child as Musician: A Handbook of Musical Development* (pp. 239–252). Oxford: Oxford University Press.
- Marić, Z. (2003). Uloga disfunkcionalnih stavova u depresivnom raspoloženju i provera medijacionog efekta „vrelih“ evaluativnih kognicija. *Psihologija*, Vol. 36, Br. 1, 101–115.
- Mirović, T. (2008). *Povezanost percepcije roditeljskog stila i ranih maladaptivnih šema sa anksioznošću i depresivnošću kod adolescenata* (neobjavljena magistarska teza). Beograd: Filozofski fakultet.
- Mirović, T. (2010). *Rane maladaptivne šeme: šeme koje prave probleme*. Beograd: Zadužbina Andrejević.
- Mirović, T. (2011). *Povezanost porodičnog konteksta i kognitivnih stilova mladih u periodu tranzicije od porodice porekla ka sopstvenoj porodici* (Neobjavljena doktorska teza). Beograd: Filozofski fakultet.
- Montello, L. (2005). *Performance Wellness Manual*. New York: Musician' Wellness Inc.
- Mor, S., Day, H. I., Flett, G. L. & Hewitt, P. L. (1995). Perfectionism, Control, and Components of Performance Anxiety in Professional Performers. *Cognitive Therapy and Research*, Vol. 19, No. 2, 207–225.
- Osborne, M. S. & Kenny, D. T. (2008). The Role of Sensitizing Experiences in Music Performance Anxiety in Adolescent Musicians. *Psychology of Music*, Vol. 36, No. 4, 447–462.
- Peters, W., Ma, H., Mönks, F. & Ye, G. (1995). Self-Concept of Chinese and Dutch Gifted and Non-Gifted Children. In M. W. Katzko & F. Mönks (Eds.), *Nurturing Talent. Individual Needs and Social Ability* (pp. 84–95). Assen: van Gorcum.
- Popov, B. (2004). *Doprinos proceni efekata racionalno emotivno bihejvioralne terapije* (neobjavljeni diplomski rad). Beograd: Filozofski fakultet.
- Sesti, A. (2000). State Trait Anxiety Inventory (STAI) in Medication Clinical Trials. *Quality of Life Newsletter*, Vol. 25, 16–17.
- Spielberger, C. D., Gorsuch, R. L., Lushene, R., Vagg, P. R. & Jacobs, G. A. (1983). *Manual for the State-Trait Anxiety Inventory*. Palo Alto, CA: Consulting Psychologists Press.
- Stanojević, V. (2009). *Tragedija genija*. Beograd: Obradović.
- Stinton, L. (2003). *Beck Depression Inventory (BDI)*. Retrieved October 17, 2007 from the World Wide Web (Victim's web website) <http://www.swin.edu.au/victims/resources/assessment/affect/bdi.html>
- Tenjović, L. i Smederevac, S. (2011). Mala reforma u statističkoj analizi podataka u psihologiji: malo p nije dovoljno, potrebna je i veličina efekta. *Primenjena psihologija*, 4, 317–333.

- Watson, P. & Valentine, E. (1987). The Practice of Complementary Medicine and Anxiety Levels in a Population of Musicians. *Journal of the International Society for the Study of Tension in Performance*, 4, 26–30.
- Welburn, K., Coristine, M., Dagg, P., Pontefract, A. & Jordan, J. (2002). Schema Questionnaire – Short Form: Factor Analysis and Relationship between Schemas and Symptoms. *Cognitive Therapy and Research*, Vol. 26, No. 4, 519–530.
- Williamon, A. & Thompson, S. (2006). Awareness and Incidence of Health Problems Among Conservatoire Students. *Psychology of Music*, Vol. 34, No. 4, 411–430.
- Young, J. E. (1990). *Cognitive Therapy for Personality Disorders: A Schema-focused Approach*. Sarasota: Professional Resource Press.
- Young, J. E. (1998). *Young Schema Questionnaire Short Form (1st ed.)*. New York: Cognitive Therapy Center.

Примљено 12.09.2013; прихваћено за штампу 19.11.2013.

Tijana Mirović and Blanka Bogunović
MUSIC EDUCATION AND MENTAL HEALTH
OF MUSIC STUDENTS

Abstract

The existing findings point to peculiarities of personality traits of the musically gifted. These traits can be viewed as the result of acquisition and modelling of certain forms of behaviour, reactions and feelings in accordance with the conditions and demands of the educational and professional context. The aim of this paper is to explore whether the students of the Faculty of Music (FOM) are different from the students of other faculties in the prominence of anxiety and depressive symptoms and early maladaptive schemas. Anxiety symptoms were measured by the Spielberger's Test Anxiety Inventory – Trait (STAI-T), depressive symptoms by Beck's Depression Inventory (BDI), while the presence of early maladaptive schemas was determined by the score on the shorter form of Young's questionnaire that measures the presence of 15 schemas. The sample included 176 students, 48,9% of whom came from the FOM, and 51,1% from other Belgrade faculties. Descriptive analysis and multivariate analysis of variance indicate that both the anxiety ($F(1,176)=6,40$; $p<0,01$) and depressive symptoms ($F(1,176)=10,15$; $p<0,01$), as well as early maladaptive schemas ($F(15,158)=3,02$; $p<0,001$) are more prominent in FOM students. Statistically significant differences are found for ten schemas, and using a Bonferroni adjusted alpha level of 0,003 a significant difference is found for four schemas: social isolation, dependence, entitlement and insufficient self-control. It can be concluded that music students are different from the students of other faculties in that they have more prominent anxiety and depressive symptoms, as well as more prominent maladaptive schemas. The obtained differences, i.e. higher vulnerability in musicians, are discussed in the context of the teaching process and the professional demands imposed upon them.

Key words: musicians, students, early maladaptive schemas, anxiety and depressive symptoms.

Тяна Минович и Бланка Богунович
МУЗЫКАЛЬНОЕ ОБРАЗОВАНИЕ И ДУШЕВНОЕ
ЗДОРОВЬЕ СТУДЕНТОВ

Резюме

Существующие данные указывают на специфические особенности музыкально одаренных личностей, о которых можно сказать, что они являются результатом приобретения и моделирования отдельных форм поведения, реагирования и ощущения в соответствии с условиями и требованиями образовательной и профессиональной среды. Целью данной работы является исследование вопроса, отличаются ли студенты факультета музыкальных искусств (ФМИ) от студентов других факультетов по выраженности тревожных и депрессивных симптомов и ранних маладаптивных схем. Тревожные симптомы измерялись при помощи опросника Спилберга для оценки тревожности как черты (STAI-T), депрессивные симптомы измерялись шкалой депрессивности Бека (BDI), а присутствие ранних маладаптивных схем с помощью результатов, основанных на краткой форме опросника Янга, который измеряет выраженность 15 схем. Выборку составило сто семьдесят шесть студентов, из которых 48,9% было с ФМИ, а 51,1% - с других белградских факультетов. Описательный анализ и многомерный дисперсионный анализ показали, что и тревожные ($F(1,176)=6,40$; $p<0,01$), и депрессивные симптомы ($F(1,176)=10,15$; $p<0,01$), как и маладаптивные схемы ($F(15,158)=3,02$; $p<0,001$) статистически значительно больше выражены у студентов ФМИ. Видно, что на десяти схемах существуют статистически значимые отличия, а вместе со скорректированным по Бониферрони уровнем альфа 0,003, получается статистически значимое отличие на четырех схемах: социальная изоляция, зависимость, право и недостаточный самоконтроль. Мы приходим к выводу, что студенты-музыканты отличаются от студентов других факультетов тем, что они имеют более выраженные тревожные и депрессивные симптомы, а также более выраженные маладаптивные схемы. Полученные отличия, то есть большая уязвимость музыкантов, рассматриваются в контексте учебного процесса и профессиональных требований, им предъявляемых.

Ключевые слова: музыканты, студенты, ранние маладаптивные схемы, тревожные и депрессивные симптомы.